

Sandheden om luftforurening i København

Det siges, at luftforureningen primært kommer fra udenlandske kilder.

MEN beregninger fra DCE viser, at 90 procent af NO₂ forureningen på gadeniveau i København i myldretiden stammer fra trafikken. For partiklerne er det 65 procent, som bliver udledt fra trafikken.

Det siges ofte, at EU's grænseværdi på 40 µg/m³ for NO₂ kun er overskredet et sted i København, nemlig på målestationen på H.C. Andersens Boulevard.

MEN der eksisterer kun to målestationer på gadeniveau.

Det vurderes, at grænseværdierne er overskredet mange steder i København. Der er tydelige overskridelser på flere af de stærkt trafikerede gader i København. Det estimeres, at der er 1066 indikative overskridelser, hvoraf 88 steder overskrider 50 µg/m³.

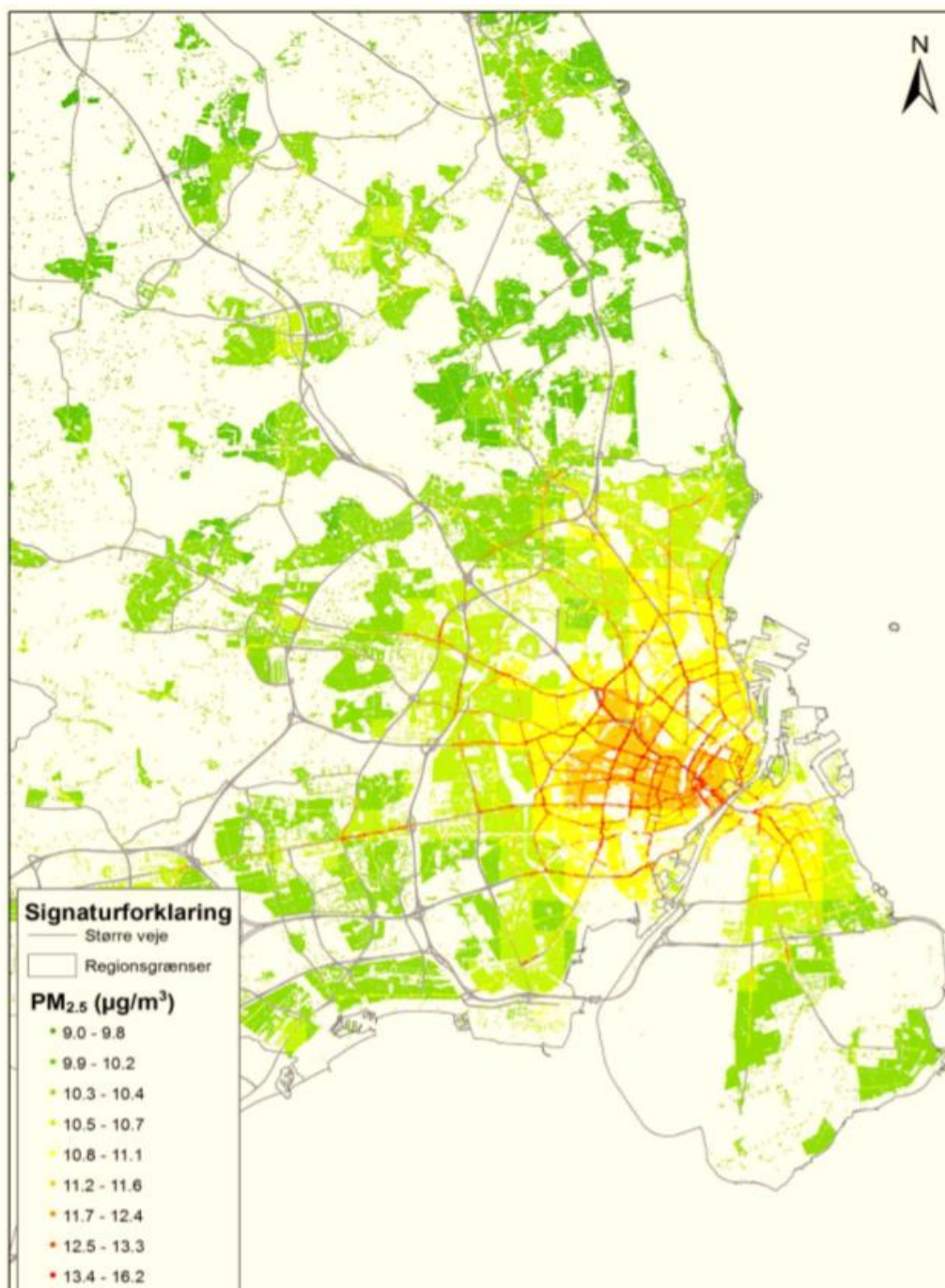


Figur 5.8. Overskridelser af NO₂ grænseværdien i København og omegn i 2012 i Luften på din vej (blå). Røde prikker er beregningspunkter, som indgår i Det nationale overvågningsprogram for luftkvalitet og som overskred grænseværdien i 2013, og gule prikker er beregningspunkter som ikke overskred grænseværdien i overvågningsprogrammet. Grønne prikker er adressepunkter langs Landstrafikmodellen (beregningpunkter i Luften på din vej).

Det siges, at der ingen overskridelser er af EU's grænseværdier for partikler (PM_{2.5} og PM₁₀ hhv. 25 µg/m³ og 40 µg/m³) i regionen.

MEN EU's grænseværdier er ikke så relevante ud fra et sundhedsperspektiv. Her er det mere relevant at se på de grænseværdier, der er udarbejdet af Verdenssundhedsorganisationen WHO.

WHO's grænseværdier er hhv. 10 µg/m³ for PM_{2.5} og 20 µg/m³ for PM₁₀. Disse grænseværdier er overskredet over hele København.



Figur 5.12. Geografisk fordeling af gadekoncentrationer af PM_{2.5} som årsmiddelværdi i 2012 i Storkøbenhavn.

Miljøzoner bør opdateres

Miljøzonens effekt virker ikke længere i 2020. For at nedbringe udledningen af partikler og NO₂ bør miljøzonenloven derfor skærpes.

Mere ambitiøse krav om hurtig udfasning af ældre euronormer og SCRT filtre på tunge køretøjer vil kunne bidrage positivt.

Der kan hentes inspiration i kravene fra London og forslagene om opgradering af svenske miljøzoner. Disse repræsenterer de mest virkningsfulde miljøzoner i Europa.

Kilder:

HOVEDRAPPORT- VURDERING AF LUFT OG STØJ - KORTLÆGNING OG
VIRKEMIDDELKATALOG
Region Hovedstaden (2018)

Luftkoncentrationer i myldretiden i trafikerede gader i København - Bidrag til Folketingsspørgsmål.
Thomas Ellermann (2018), DCE - Nationalt Center for Miljø og Energi, Institut for Miljøvidenskab,
Aarhus Universitet